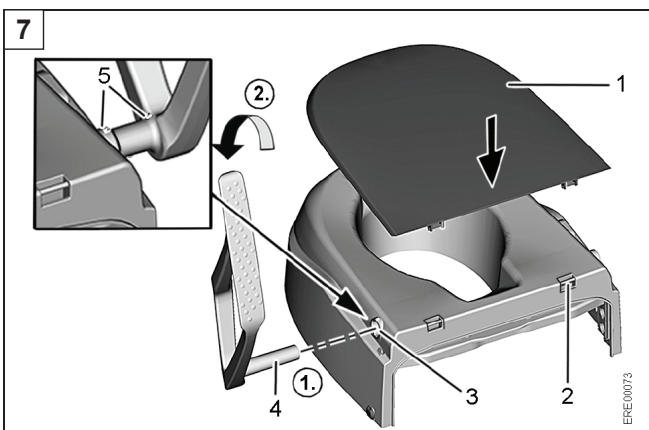
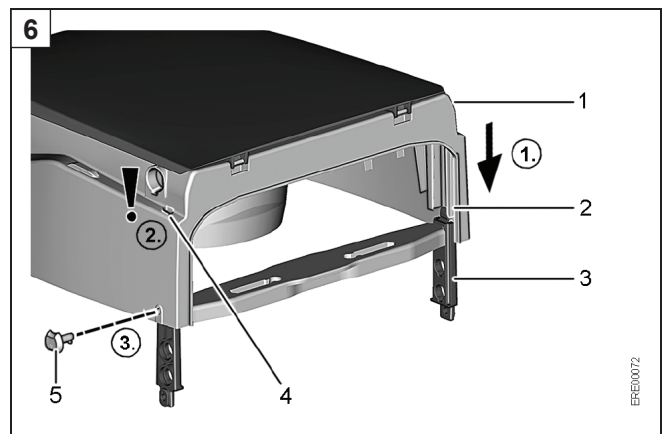
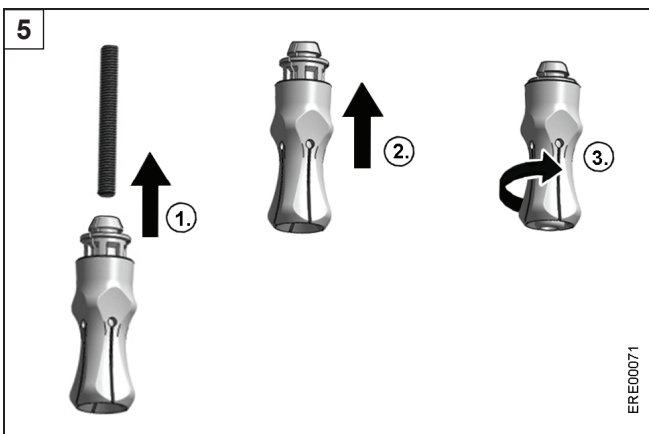
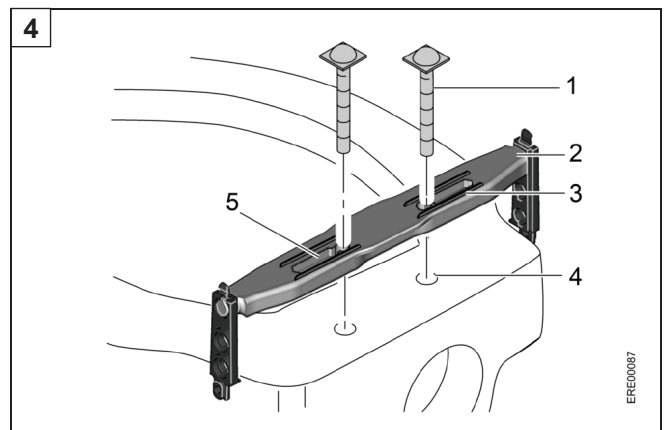
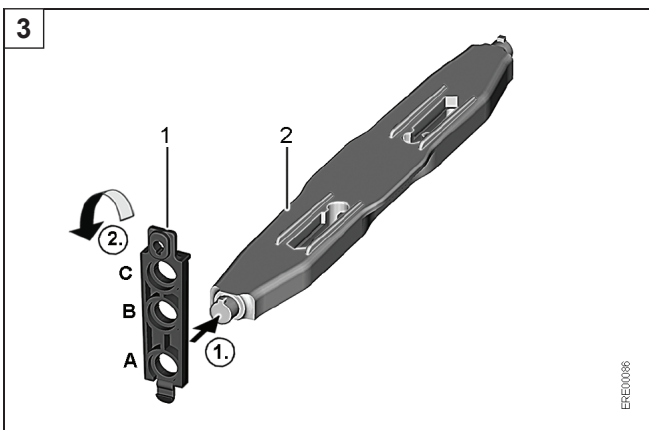
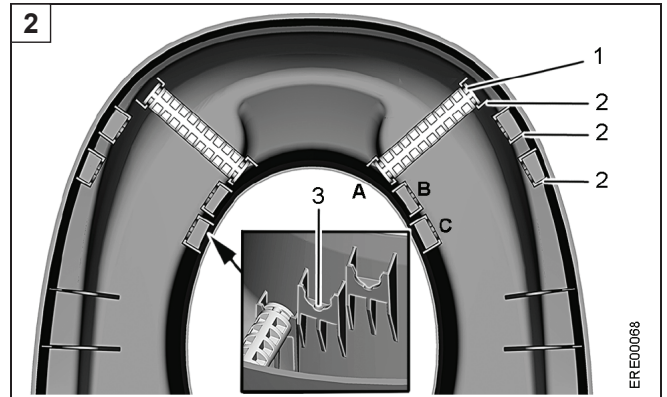
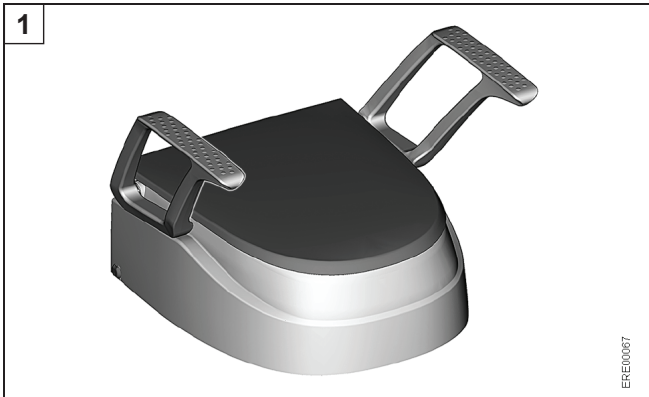


Potikõrgendus

Kasutusjuhend



8

13 — eureka GmbH
Zeppelinstrasse 10 88353 Kisslegg - DE

12 — REF 430105

11 — TYP DHSV1 400210

10 — LOT 2147152005

9 — MD Valmistatud Saksamaal

1
2
3
4
5
6

CE

i

UDF 130 kg 2020-03

(01)04251747200017
(10)2147152005

ERE00063

8 7

1. Üldjuhised

1.1. Sissejuhatus

See kasutusjuhend sisaldab teavet potikõrgenduse ohutu ja nõuetekohase kasutamise kohta.

Enne potikõrgenduse kasutamist lugege kasutusjuhend tähelepanelikult läbi ja järgige kõiki juhiseid.

Hoidke kõiki dokumente turvalises kohas.

1.2. Nõuetekohane kasutamine

Potikõrgendus on ette nähtud ainult tualetistme kõrgendamiseks, mistõttu tuleb see paigaldada WC-potile.

Igasugune muu kasutusviis on keelatud.

Potikõrgendus on mõeldud kasutamiseks üksnes noorukitele ja täiskasvanutele.

Potikõrgendus ei sobi kasutamiseks inimestele, kelle pikkus on alla 146 cm või kaal alla 40 kg (KMI < 17).

Ärge kasutage seda laste potitoolina.

Vastunäidustused

Vahendi nõuetekohasel kasutamisel ei ole vastunäidustusi teada.

1.3. Kasutuselt kõrvaldamine

Toode on valmistatud ümbertöödeldavatest materjalidest.

Vanad seadmed ja pakendid tuleb kehtivate riiklike eeskirjade kohaselt kasutuselt kõrvaldada ja ringlusse võtta.

1.4. CE-märgis

Toode vastab meditsiiniseadmete direktiivile (EL) 2017/745 nõuetele.

1.5. Korduskasutamine

Toode sobib korduskasutamiseks. Korduskasutamise kestus oleneb toote seisukorrast.

Enne korduskasutamist järgige tootja korramis- ja hügieenijuhiseid ning kontrollige ka toote tehnilist ja funktsionaalset ohutust.

1.6. Kasutusiga

Toote kavandatud tööiga on 3 aastat eeldusel, et seda kasutatakse ettenähtud otstarbel ning järgitakse kõiki puhastus- ja ohutusjuhiseid.

Tööiga saab pikendada toote ettevaatliku käsitsemise, hooldamise ja kasutamisega.

2. Ohutusjuhised

Ärge koormake potikõrgendust üle (kasutaja max kaal: 120 kg).

Seinale paigaldatud WC-poti korral ärge ületage WC-poti lubatud koormust.

Veenduge, et potikõrgendus ja tuharad oleksid enne tualeti kasutamist kuivad.

Vastasel juhul on olemas libisemisoht.

Jaotage keharaskus käetugedele ühtlaselt. Ärge toetage käetugedele kogu keharaskust. Maksimaalne koormus ühele käetoole: 60 kg

Ärge kasutage potikõrgendust, kui see on kahjustatud.

Veenduge, et kõrguse eesmised seadevardad oleksid haakunud ja need toetuksid WC-poti servale.

Veenduge, et kõrguse tagumised seadevardad oleksid haakunud

(istme süvendates on näha punased fiksaatorid).

Veenduge, et potikõrgendus oleks kruvidega WC-potile kinnitatud.

Liikumispuuetega isikud lähenema potikõrgendusele eestpoolt, mitte küljelt.

Ärge rakendage keharaskust üksnes potikõrgenduse ühele küljele.

Ärge jääge potikõrgendusele pikemaks ajaks istuma.

Ärge kasutage potikõrgendust abivahendina ronimisel ega seiske sellel.

Ärge kasutage ülestõstetud kaant seljatoena.

Potikõrgenduse kasutamisel istuge sellel rahulikult ja vältige liigseid kehaliigutusi.

Vastasel juhul on olemas libisemisoht.

Kasutage potikõrgendust ainult abilise juuresolekul järgmistel juhtudel: kui teil on tasakaaluhäire või sensoorne häire; kui iseseisev istumine ei ole võimalik; kui te ei ole võimeline ülakeha iseseisvalt püstiasendis hoidma.

Olge käetugede pöörämisel ettevaatlik, et ükski kehaosa või riietusese ei takerduks nende külge.

Toote pind võib päiksevalguse või kuumade õhu toimel kuumeneda.

Põletusohu!

Ärge muutke tooteid.

Kontrollige toodet regulaarselt kahjustuste ja ohutu paigalduse suhtes.

Seadmega toimunud tõsistest vahejuhtumitest tuleb teavitada tootjat ja pädevat asutust.

3. Kirjeldus

Potikõrgendus sobib paigaldamiseks standardsetele WC-pottidele (vaadake tehnilisi andmeid osas „Kinnitusemõttmed“), saadaval on järgmised variandid:

- käetugedega (jn 1);
- käetugedeta (jn puudub).

3.1 Tehnilised andmed

Vaadake peatükki „Tehnilised andmed“ kasutusjuhendi lõpus.

3.2 Andmesilt

Andmesilt (jn 8) on kinnitatud tagaküljele ja sisaldab järgmist teavet (näitlik kujutis): müügi- või teeninduse aadress (1, jn 8), vastavusmärgis (2, jn 8), juhis (järgige kasutusjuhiseid) (3, jn 8), kasutaja maksimaalne kaal (4, jn 8), tootmisperiood (5, jn 8), toote identifitseerimisnumber (6, jn 8), toote nimetus (7, jn 8), märgistus meditsiinootena (8, jn 8), partii number (9, jn 8), toote tüüp (10, jn 8), vöötкод (11, jn 8), toote number (12, jn 8) ja tootja (13, jn 8).

3.3 Istme kõrguse reguleerimine

MÄRKUS Reguleerige kõrguse reguleerimisvardad ja -toed samale kõrgusele (A 80 mm, B 120 mm või C 150 mm).

1. Suruge kõrguse reguleerimisvardad (1, jn 2) pesadesse (2, jn 2) istme soovitud kõrguse järgi. Kõrguse reguleerimisvardad peavad haarduma väljalõikes (3, jn 2).
2. Ühendage kõrgustoed (1, jn 3) tugisillaga (2, jn 3) ja pöörake 180°.

3.4 Potikõrgenduse kinnitamine

1. Pange tugisild (2, jn 4) WC-poti tagaservale.
2. Lükake seibidega kruvid (1, jn 4) ülevalt läbi tugisilla piklike avade (5, jn 4) ja WC-potis olevate avade (4, jn 4). Nelikantseibid peavad paiknema juhikutes (3, jn 4).
3. Suruge kiirlukkude alumine ots (jn 5) kokku ja lükake need altpoolt kruvidele nii kaugele, et need puudutavad WC-potti. Seejuures hoidke teise käega kruvisid kinni (1, jn 5).
4. Vabastage kiirluku alumine ots ja lükake kiirluku ülespoole nii kaugele kui võimalik (2, jn 5).
5. Tsentreerige tugisild ja keerake kiirlukud käsitsi päripäeva kinni (3, jn 5).
6. Lükake potikõrgendus (1, jn 6) kõrgustugedele (3, jn 6). Kõrgustoed peavad libisema potikõrgendusel olevatesse juhikutesse (2, jn 6).
7. Suruge potikõrgendust allapoole seni, kuni kõrgustoed lukustuvad (potikõrgenduse avas (4, jn 6) peab olema näha punane fiksaator).
8. Lükake potikõrgenduse külgedel olevatesse avadesse lukustustihvtid (5, jn 6) ja pöörake neid u 90°.

3.5 Potikõrgenduse eemaldamine

1. Pöörake mõlemad lukustustihvtid nii, et nool näitab ülespoole, ja tõmmake tihvtid välja.
2. Vajutage punastele fiksaatoritele ja tõmmake potikõrgendus kõrgustugedelt ära.
3. Vabastage kiirlukud, seejärel suruge ülemised otsad kokku ja tõmmake kiirlukud alla.

3.6 Käetugede paigaldamine ja eemaldamine

1. Lükake käetoed (4, jn 7) potikõrgenduses olevatesse avadesse (3, jn 7). Käetoel ja potikõrgenduses olevad vertikaalsed profiilid (5, jn 7) peavad olema joondatud.
2. Pöörake käetoed ettepoole.
Eemaldamiseks toimige vastupidises järjekorras.

3.7 Kaane paigaldamine ja eemaldamine

1. Pange kaas (1, jn 7) potikõrgendusele nii, et kaane konksud puudutaksid hoidikuid (2, jn 7).
2. Vajutage kaane tagaservale seni, kuni konksud lukustuvad.
Eemaldamiseks tõstke kaas umbes 90° all üles ja suruge hoidikute lähedalt potikõrgendusest eemale, et vabastada konksud fiksaatoritest.

4. Korrashoid ja hooldamine

TÄHELEPANU Ärge kasutage puhastamiseks mingeid küürimisvahendeid.

Need võivad plastpindu kahjustada.

Toodet võib puhastada tavapäraste puhastusvahenditega (mis ei sisalda lahusteid ja mille pH on vahemikus 5–9).

Vajaduse korral või kui toodet kasutab mitu inimest, võib pinda **pärast puhastamist** desinfitseerida müügiloleva desinfitseerimisvahendiga (max 70% alkohol).

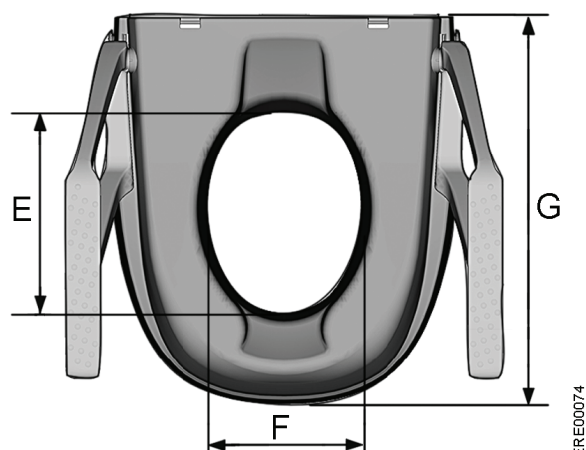
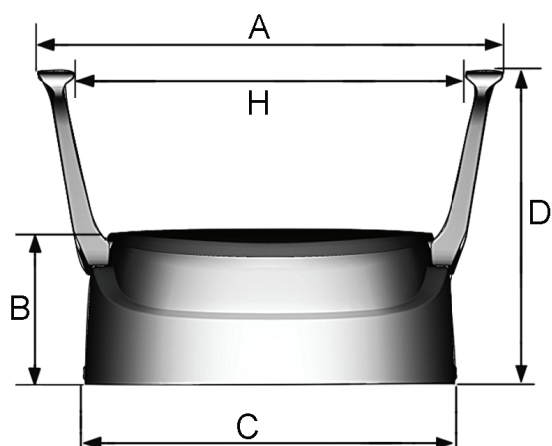
Olenevalt kasutatavast desinfitseerimisvahendist pihustatakse seda tootele või kantakse pinnale lapiga. Järgige desinfitseerimisvahendi või pesuvahendi tootja juhiseid.

Nimetatud puhastus- ja ohutusjuhiste järgimisel on toode hooldusvaba.

Pärast puhastamist kuivatage potikõrgendus puhta lapiga.

Laske vajalikud parandustööd teha volitatud töökojas.

Tehnilised andmed



ERE00074

Mõõdud(mm)

A	560
B	177
C	445
D	377
E	255
F	195
G	497
H	468

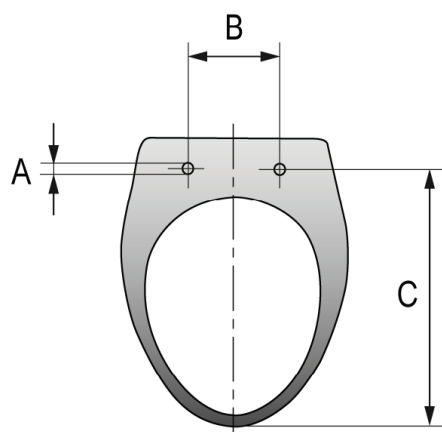
Toote mass käetugedega ja ilma	4,1 kg / 2,8 kg
Lubatud kasutajatele kehakaaluga kuni	120 kg
Värvus	Valge
Kasutustemperatuur	10-40 °C
Maksimaalne puhastustemperatuur 3 minuti jooksul	85 °C
Materjal*	PP, PPGF

Kõrguse reguleerimine

A	80
B	120
C	150

Paigaldusmõõtmed

A	16 ± 2
B	155 ± 10
C	430 ± 10



ERE00084

Kõik kasutatud materjalid on korrosioonikindlad ja lateksivabad. Kasutatud materjalid vastavad REACH-määruse nõuetele.

Märkus

Veebilehelt www.dietz-group.de saate kasutusjuhised alla laadida, et vaadata neid monitoril või ekraanil suuremas mõõrkavas.