

*No. 1 choice
of hospitals
& mothers*

Harmony[®]

ET Kasutusjuhend | LV Lietošanas norādījumi
LT Naudojimo instrukcijos | IS Notkunarleiðbeiningar
CZ Návod k použití



Täname teid, et valisite rinnapumba Harmony. Rinnapiim on teie lapse jaoks parim valik, kuid leidub põhjuseid ja olukordi, kus rinnaga toitmine ei ole võimalik. Enam kui 50 aastat on Medela olnud veendunud, et neid emasid ja lapsi saab aidata. Medela, üks turuliidreid, on tihedas koostöös rinnaga toitmise ekspertidega teinud teadusuuringuid ja töötanud välja rinnapumbad, mis vastavad väga ideaalselt imetavate emade vajadustele. Emadele, kes soovivad oma lastele ja iseendale parimat. Ja selle aluseks on hoolimine.

Pateicamies, ka iegādājāties "Harmony" piena sūkņīti! Mātes piens ir dabisks uzturs mazulim, tomēr gadās brīži, kad pabarot bērnu ar krūti nav iespējams. Uzņēmuma "Medela" misija nu jau vairāk nekā 50 gadu ir atbalstīt māmiņas un mazulus. Veicot pētījumus un sadarbojoties ar zīdīšanas ekspertiem, "Medela" – viens no vadošajiem uzņēmumiem savā jomā – ir izstrādājis krūts piena sūkņišus, kas lieliski atbilst jauno māmiņu prasībām. Māmiņām, kas vienmēr izvēlas vislabāko saviem mazulim un sev. Jo tas ir svarīgi.

Dėkojame, kad pasirinkote „Harmony” pientraukj. Motinos pienas yra natūralus pasirinkimas Jūsų kūdikiui, tačiau yra priežasčių ir situacijų, kai maitinti krūtimi neįmanoma. Jau daugiau kaip 50 metų įmonė „Medela” yra įsitikinusi, kad tokioms mamoms ir kūdikiams galima padėti. Glaudžiai bendradarbiaudama su maitinimo krūtimi ekspertais, „Medela” – viena iš pirmaujančių rinkoje įmonė – tyrė ir sukūrė pientraukius, puikiai atitinkančius visus krūtimi maitinančių mamų poreikius. Mamoms, kurios reikalauja geriausio sau ir savo kūdikiams. Nes Jūs rūpinatės.

Pakka þér fyrir að velja Harmony brjóstadælu. Brjóstamjólk er góður valkostur fyrir barnið þitt, en það geta komið upp ástæður og aðstæður þar sem erfitt eða jafnvel ómögulegt er að gefa brjóst. Í meira en 50 ár hefur það verið markmið Medela að aðstoða mæður og börn þeirra við slíkar aðstæður. Medela, sem er leiðandi fyrirtæki á markaðnum, hefur í nánu samstarfi við sérfræðinga í brjóstagjöf unnið að rannsóknum og þróað brjóstadælu sem mæta til fulls þörfum mæðra með börn á brjósti. Fyrir mæður sem vilja einungis það besta fyrir sig og börnin sín. Af því að þér er ekki sama.

Děkujeme vám, že jste zvolili odsávačku mateřského mléka Harmony. Mateřské mléko je pro vaše dítě přirozenou volbou, ale existují situace, kdy kojení není možné. Již přes 50 let společnost Medela pomáhá těmto matkám a jejich dětem. V těsné spolupráci s odborníky na kojení společnost Medela, jako jedna z předních firem na trhu, zkoumala a vyvinula odsávačky mateřského mléka, které dokonale vyhovují potřebám kojících matek. Pro matky, které vyžadují pro své děti i pro sebe to nejlepší. Because you care.



ET
4–31

LV
32–59

LT
60–87

IS
88–115

CZ
116–142



Sisukord

4

1. Sihtotstarve/populatsioon – vastunäidustused	5
2. Sümbolite tähendus	6
3. Oluline ohutusteave	8
4. Toote kirjeldus	10
4.1 Harmony – kerge, mugav, nutikas	10
4.2 Rinnapumba osad	11
5. Puhastamine	12
5.1 Enne esmakordset kasutust ja pärast igat kasutuskorda	12
5.2 Enne esimest kasutuskorda ja kord päevas	14
5.3 Puhastamine – kokkuvõte	16
6. Ettevalmistused pumpamiseks	18
6.1 Käepideme kokkupanek	18
6.2 Pumbakomplekti kokkupanek	18
6.3 Lehtri paigaldamine	20
7. Väljutamine	22
8. Rinnapiima säilitamine ja sulatamine	24
8.1 Säilitamine	24
8.2 Külmutamine	24
8.3 Sulatamine	24
9. Rinnapiimaga toitmine	25
10. Veotsing	26
11. Käitlemine	27
12. Terviklik hoolitsus rinnaga toitmise ajaks	28
13. Tehnilised andmed	143

1. Sihtotstarve/populatsioon – vastunäidustused



Rinnapumpade sihtotstarve ja näidustused

Rinnapumbad on mõeldud imetavatele naistele kasutamiseks haiglas või kodus rinnapiima väljutamise otstarbel. Rinnapumpade eesmärk on leevendada rinnapiima väljutamisega rinnapiima kogunemist ja piimapaisu sümptomeid. Mastiidi (rinnapõletiku) korral aitavad rinnapumbad väljutada rinnapiima põletikulisest rinnast, mis toetab paranemisprotsessi. Rinnapumba kasutamine vähendab rinnanibude valulikkust ja lõhenemist ning aitab vormida lamedaid või sissetõmbunud rinnanibusid. Rinnapumbad on abivahendid, mille abil saavad emad pakkuda rinnapiima imikutele või enneaegsetele beebidele, kes ei saa erinevatel põhjustel (näiteks imemisprobleemide või suulaelõhe tõttu) rinnapiima vahetult rinnast imeda.

Sihtgrupp/kasutaja

Noorukieas või täiskasvanud imetavad naised. Paljud naised peavad rinnapiima väljutamiseks ja säilitamiseks rinnapumpa mugavaks või isegi hädavajalikuks pärast seda, kui nad on naasnud tööle, reisivad või on muul põhjusel oma lapsest lahus. See, et rinnapumpa saab kasutada rinnaga imetamise ajal lisavahendina ja et mõned pumbad imiteerivad imiku imemisliigutusi, on äärmiselt rõõmustav teadmine paljudele imetavatele emadele.

Vastunäidustused

Harmony rinnapumba kasutamisele ei ole teadaolevalt ühtegi vastunäidustust.

2. Sümbolite tähendus

6

Hoiatussümbol tähistab kõiki juhiseid, mis on ohutuse seisukohast olulised. Nende juhiste mittejärgimisega võivad kaasneda vigastused või Harmony rinnapumba kahjustused! Kasutusjuhend sisaldab erinevaid hoiatussümboleid. Iga sümbolit kasutatakse koos konkreetse sõnaga. Hoiatussümbolite/sõnade kombinatsioonide tähendused on alljärgnevad.



Ettevaatust!

Seda tüüpi juhiste eiramisega võivad kaasneda (kerged) vigastused või saastumine / bakterite kasv.



Märkus

Seda tüüpi juhiste eiramisega võib kaasneda varaline kahju.



Teave

Kasulik või oluline teave, mis ei ole seotud ohutusega.

Pakendil kasutatud sümbolid



See sümbol tähistab seda, et materjalile kohaldub taaskasutuse/ ringlussevõtu protsess.



See sümbol viitab kartongpakendile.



See sümbol tähistab, et seadet tuleb hoida eemal päikesevalgusest.



See sümbol osutab, et habrast seadet tuleb käsitseda ettevaatlikult.



See sümbol tähistab kasutamisele, transpordile ja hoiundamisele kohalduvaid temperatuuripiiranguid.



See sümbol tähistab kasutamisele, transpordile ja hoiundamisele kohalduvaid niiskuspieranguid.



See sümbol tähistab kasutamisele, transpordile ja hoiundamisele kohalduvaid atmosfäärirõhu piiranguid.



See sümbol osutab, et seadet tuleb hoida kuivana.



Pakend sisaldab tooteid, mis on ette nähtud kokkupuutumiseks toiduga määruse nr 1935/2004 kohaselt.



See sümbol tähistab unikaalseid GSI globaalse kaubaartikli numbreid (GTIN).



See sümbol osutab, et järgida tuleb kasutusjuhendit.



See sümbol viitab tootjale.



See CE-sümbol tähistab Harmony rippapumba vastavust Nõukogu meditsiiniseadmeid käsitleva 14. juuni 1993. aasta direktiivi 93/42/EMÜ põhinõuetele.

Seadmel kasutatud sümbolid



See sümbol viitab ringlussevõtu koodile (05 tähistab siinkohal polüpropüleenist (PP) valmistatud materjali).



See sümbol viitab ringlussevõtu koodile (7 tähistab siinkohal kõiki materjale, mida ei liigitata teiste ringlussevõtu koodide alla).

PP

See kood tähistab polüpropüleeni kasutamist.



See CE-sümbol tähistab Harmony rippapumba vastavust Nõukogu meditsiiniseadmeid käsitleva 14. juuni 1993. aasta direktiivi 93/42/EMÜ põhinõuetele.

3. Oluline ohutusteave

8



Lapse turvalisuse ja tervise nimel
HOIATUS!
Nendel lehekülgedel toodud ohutusteabe
mittejärgimisel ei ole ohutus tagatud.

Seade



Harmony rinnapump ei ole kuumuskindel: hoidke eemal radiaatoritest ja lahtisest tulest.



Ärge laske Harmony rinnapumbal puutuda kokku otsese päikesevalgusega.



Kontrollige rinnapumba osi kulumise või kahjustuste suhtes. Ärge kunagi kasutage defektiga seadet. Visake osa ära esimeste kahjustustunnuste või puuduste täheldamisel.

Oluline!

- I Plastpudelid ja komponendid muutuvad külmununa hapraks ning võivad mahakukkumisel puruneda.
- I Samuti võivad pudelid ja komponendid kahjustuda ebaõigel käsitlemisel, näiteks kukkumisel, liiga tugevasti kinni keeramisel või ümberminemisel.
- I Olge pudelite ja komponentide käsitlemisel hoolikas.
- I Ärge kasutage rinnapiima, kui pudelid või komponendid saavad kahjustada.

Kasutamine



Kasutage Harmony rinnapumpa ainult selles juhendis kirjeldatud kasutamise sihtotstarbel.



Kui Harmony rinnapumpa kasutatakse laste läheduses, on vajalik järelevalve. Hoidke kõiki kasutusel mitteolevaid osi lastele kättesaamatus kohas.



Kui toote kasutamisel tekib probleeme või tunnete valu, võtke ühendust oma imetamisnõustaja või arstiga.



See toode on mõeldud ühele kasutajale. Kui seadet kasutavad mitu inimest, võivad sellega kaasneda terviseriskid.

4. Toote kirjeldus

10

4.1 Harmony – kerge, mugav, nutikas



Harmony rinnapumba ostmisel tegite suurepärase valiku. Harmony on esimene manuaalne rinnapump, mis põhineb 2-Phase Expression-tehnoloogial. See tehnoloogia imiteerib imiku loomulikku imemisrütmi. Pumba ergonomiline käepide võimaldab teil vahetada lühikesi stimuleerivaid liigutusi ning pikemaid liigutusi, mis väljutavad piima. Seega sarnaneb rinnapumbaga piima väljutamine imiku rinnaga toitmisel. Tänu sellele saate väljutada rohkem piima lühema ajaga.

Harmony rinnapump sobib ideaalselt juhukasutuseks, näiteks olukordadeks, kui peate oma beebist veidi aega lahus olema (näiteks sportimiseks või õhtul välja minemiseks). Samuti sobib rinnapump kasutamiseks siis, kui soovite imiku toitmisse kaasata oma partnerit. Harmony rinnapumpa saab kasutada ka lisaks renditud pumbale. Harmony aitab leevendada terviseprobleeme, näiteks valulikke, lamedaid või sissetõmbunud rinnanibusid.

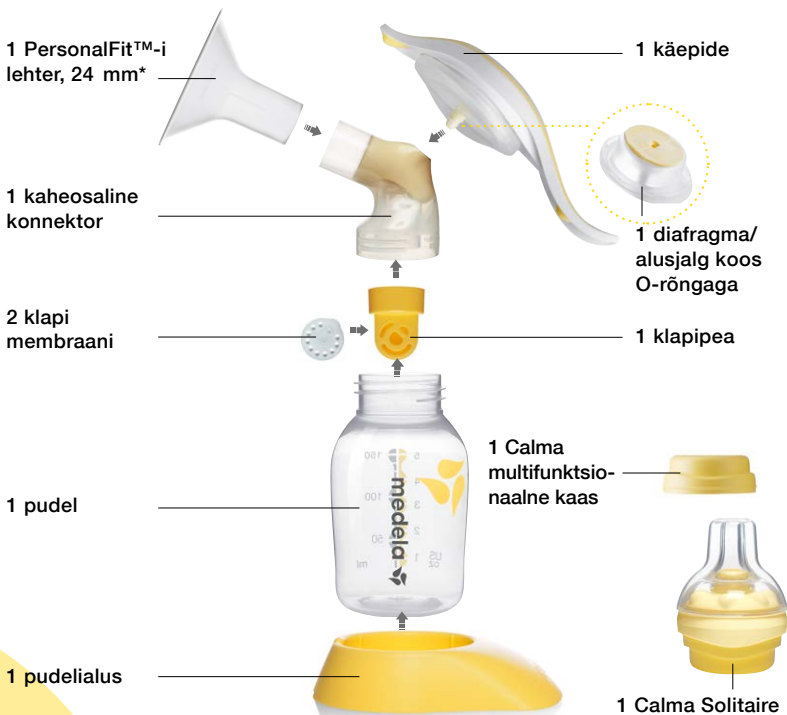
Harmony rinnapumba peamised omadused on järgmised:

- I vaikne ja diskreetne pumpamine;
- I lihtne kasutada, puhastada ja kokku panna;
- I kerge kaal hõlbustab transportimist ning kasutamist kodus või reisil olles.



4.2 Rinnapumba osad

Tellimiseks saadavalolevate varuosade ja lisatarvikute loetelu on toodud peatükis 12.



*Vaadake teiste lehtrisuuruste kohta teabe saamiseks peatükki 12.

5. Puhastamine

12



Ettevaatust!

I Võtke pumbakomplekt lahti ning peske kohe pärast kasutamist kõiki osi, mis puutuvad kokku rinna ja rinnapiimaga, et vältida piimajääkide kuivamist ning bakterite kasvu.

I Kasutage puhastamiseks üksnes joomiskõlblikku vett. Ärge puudutage saastumise vältimiseks pärast puhastamist osade sisemust.

I Ärge puhastage pumbakomplekti terava vahendiga (näiteks hambatikuga).

I Olge ettevaatlik, et pumbakomplekti osi puhastamise ajal mitte kahjustada.

I Harmony pumbakomplekti mõni osa on väga väike (näiteks O-rõngas või klapi membraan). Kui panete pumbakomplekti pärast puhastamist kokku, veenduge, et kõik osad oleks olemas.



Märkus

I Pumbakomplekt ei vaja mingit hooldust.

I Kui puhastate pumbakomplekti üksikosi nõudepesumasinas, võib osade värvus muutuda. See ei mõjuta mingil moel pumba talitlust.

I Ärge jätke pumbakomplekti ega selle osi otsese päikesevalguse kätte või soojusallika lähedusse.

I Ärge kasutage keemilisi sterilisaatoreid.

5.1 Enne esmakordset kasutust ja pärast igit kasutuskorda

1



Võtke pumbakomplekt üksikosadeks lahti.

4



Loputage kõiki osi 10–15 sekundi vältel jaheda ja puhta veega (ligikaudsel temperatuuril 20 °C).



2 Loputage kõiki osi jaheda ja puhta veega (ligikaudsel temperatuuril 20 °C). Kontrollige osi kahjustuste suhtes ning visake ära esimeste kahjustustunnuste või puuduste ilmnemisel.



3 Puhastage kõiki osi rohke sooja seebiveega (ligikaudsel temperatuuril 30 °C).



5 Kuivatage puhta riidelapiga või jätke puhtale riidelapile kuivama.

või



6 Kui puhastate pumbakomplekti üksikosi nõudepesumasinas, asetage need ülemisele riulile või söögiriistade sektsiooni.

Alternatiivina punktidele 2, 3 ja 4.

5. Puhastamine

14



Ettevaatust!

- I Ärge pange pumbakomplekti osi keevasse vette.
- I Ärge puudutage saastumise vältimiseks pärast steriliseerimist osade sisemust.
- I **Võtke pumbakomplekt lahti ning peske kohe pärast kasutamist kõiki osi, mis puutuvad kokku rinna ja rinnapiimaga, et vältida piimajääkide kuivamist ning bakterite kasvu.**
- I Kasutage puhastamiseks üksnes joomiskõlblikku vett.



Märkus

- I Pumbakomplekti osade keetmisel võite lisada teelusikatäie sidrunhapet, et vältida lubjasette kogunemist. Kui kasutate sidrunhapet, võib pumbaosadele jääda selle jääke. Kasutage sidrunhappe jääkide mahapesemiseks joomiskõlblikku vett. Kuivatage osi nii, nagu on näidatud parempoolsel joonisel 3.

5.2 Enne esimest kasutuskorda ja kord päevas

1



Võtke pumbakomplekt üksikosadeks lahti.

3



Kuivatage puhta riidelapiga või jätke puhtale riidelapile kuivama. Hoidke puhtaid osi järgmise kasutuskorraneni õhku läbilaskvas puhtas kotis/hoiukarbis või õhku läbilaskvasse puhtasse paberisse/riidesse mähitult.

2a



Katke kõik osad veega
ja keetke viis minutit.

või

2b



Kasutage mikrolaineahju kotte
Quick Clean* juhiste kohaselt.

5. Puhastamine

16

5.3 Puhastamine – kokkuvõte



Enne esmakordset kasutust ja pärast igit kasutuskorda

Loputage jaheda ja puhta veega (ligikaudsel temperatuuril 20 °C), puhastage seejärel rohke sooja seebiveega (ligikaudsel temperatuuril 30 °C) ning loputage 10–15 sekundi vältel jaheda ja puhta veega.

✓ ✓ ✓ ✓ ✓ ✓ ✓ ✓

Alternatiivina puhastage nõudepesumasinas (ülemisel riulil või söögiriistade sektsioonis).

✓ ✓ ✓ ✓ ✓ ✓ ✓ ✓

Enne esimest kasutuskorda ja kord päevas

Asetage üleni vette ja keetke viis minutit

✓ ✓ ✓ ✓ ✓ ✓ ✓ ✓

Või kasutage mikrolaineahju kotti Quick Clean juhiste kohaselt.

✓ -- ✓ ✓ ✓ ✓ ✓ ✓



6. Ettevalmistused pumpamiseks

18



Ettevaatust!

I Peske enne rinna ja pumbaosade puudutamist käsi korralikult seebi ja veega (ligikaudu ühe minuti vältel).



Märkus

I Kasutage üksnes Medela originaaltarvikuid.

I Kontrollige, kas (valge) O-rõngas on jätkuvalt alusjala ümber.



_____ O-rõngas

_____ Alusjalg

O-rõngas tagab käepideme ja kaheosalise konnektori hermeetilise ühenduse. See on vajalik vaakumi tekitamiseks.



Teave

I Olge kõigi punktide järgimisel hoolikas ja pange pumbakomplekt optimaalse talitluse tagamiseks õigesti kokku.

6.1 Käepideme kokkupanek

1



Sisestage alusjalg (koos O-rõngaga) diafragma ülemisel küljel olevasse avasse. Alusjalg ja diafragma on pumba käepideme osad.

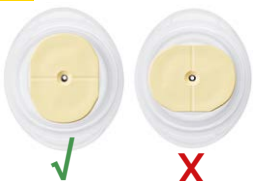
6.2 Pumbakomplekti kokkupanek

1



Sisestage lehter ettevaatlikult konnektori ülemisse avasse.

2



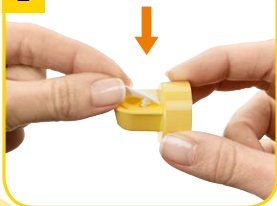
Veenduge, et alusjala ovaalse kujuga põhi oleks diafragmas õiges asendis.

3



Asetage diafragma pumba käepidemele. Suruge kogu serva raadiuses korralikult alla, et oleks tagatud nõuetekohane hermeetilisus.

2



Pange klapi membraan horisontaalses asendis klapipeale. Vajutage membraani tagaküljel olevat nuppu ettevaatlikult klapipea väikseimasse avasse, kuni see oma kohale fikseerub. Membraan peab olema klapipeal ühetasaselt.

3



Suruge klapipea konektori sisemisele rõngale. Klapipea peab jääma külje peale (nagu näete ülaloleval pildil).

6. Ettevalmistused pumpamiseks

20

6.2 jätkub



Keerake pudel konnektori külge.



Sisestage varem kokkupandud käepide konnektori ülaosas olevasse avausse. Suruge, kuni alusjalg oma kohale fikseerub.

6.3 Lehtri paigaldamine

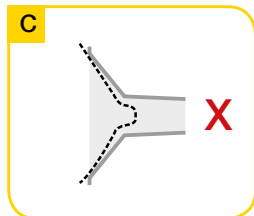
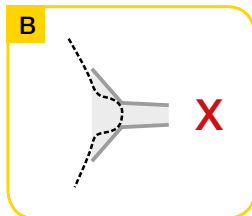
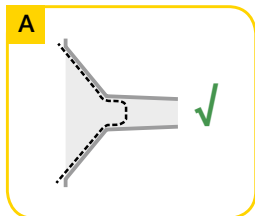


Pühkige rinda sooja riidelapiga (ärge kasutage alkoholi). Asetage lehter oma rinnale nii, et rinnanibu jääb korralikult kanali keskele.



Hoidke lehtrit pöidla ja nimetissõrme abil vastu rinda. Toetage peopesaga rinda.

Kas lehter on sobiv?



On oluline, et lehter sobituks õigesti. Nõuetekohaselt sobiv lehter tagab mugavuse ja tõhusa piima väljutamise. Ülaloleval joonisel A on õige suurusega lehter. Joonisel B olev lehter on liiga väike ning joonisel C olev liiga suur.

Vastake alljärgnevale küsimustele, et selgitada välja, kas lehter sobitub õigesti.

I Kas teie rinnanibu liigub lehtri kanalis vabalt?

I Kas rinnanibu ümbritsev vahekude on lehtri kanalisse tõmmatud minimaalselt või üldse mitte?

I Kas pumba kõigi tsüklite korral on täheldatav õrn rütmiline liikumine rinnas?

I Kas pärast pumpamist tundub rind palju tühjem ja ilma kõvade kohtadeta?

I Kas teie rinnanibu on valuvaba?

Kui teie vastus kõigile neile küsimustele on „Jah”, sobitub lehter nõuetekohaselt.

Kui teie vastus mõnele neist küsimustest on „Ei” või kui piima väljutamisel tekib probleeme või tunnete valu, ei pruugi lehter olla õige suurusega. Medela pakub PersonalFit™-i lehtrit viies erinevas suuruses. Pidage nõu oma imetamisnõustaja või ämmaemandaga.

7. Väljutamine

22



Ettevaatust!

- I Peske enne rinna ja pumbaosade puudutamist käsi korralikult seebi ja veega (ligikaudu ühe minuti vältel).
- I Võtke ühendust oma ämma-emandaga või imetamisnõustajaga, kui väljutatava piima kogus on minimaalne, pumpamisel ei väljutata piima või kui tunnete piima väljutamisel valu.



Märkus

- I Ärge hoidke pumbakomplekti pudelist. See võib põhjustada rinnapiima kogunemist ja piimapaisu ning piimajuhade ummistumist.
- I Täitke pudelit üksnes tähiseni 150 ml.

1



Alustage pumpamist stimuleerimisega: vajutage alla käepideme väiksem osa. Seda käepideme osa tähistavad pealispinnal olevad piimatilgad. Vajutage ja vabastage kiiresti, korrates toimingut seni, kuni piim hakkab voolama.

- Stimulatsioonirežiim imiteerib imiku esmast kiiret imemist. Režiimi kasutamise eesmärk on stimuleerida piimavoolu.

2



Kui rinnapiim hakkab voolama, viige pump väljutusrežiimi: vajutage alla käepideme alumine pikem osa. Nii tekitate vaakumi, mis hõlbustab piima voolamist. Vaakumi taset saate reguleerida käepideme vajutamiskiiruse ja rinnale avaldatava surve muutmisega. Otsustage ise, milline pumpamisrütm sobib teile kõige paremini.

→ Väljutusrežiim imiteerib imiku aeglasemat ja rahulikumat imemist. Selle režiimi kasutamise eesmärk on maksimeerida piimavoolu.

3



Lõpetage pumpamine, kui tunnete, et rinnast ei voola enam piima või kui pudel saab täis. Kasutage pudeli ümbermineku vältimiseks alust.

4



Puhastage peatükis 5 toodud kirjelduste kohaselt.

Keerake pudel konektori küljest lahti. Sulgege pudel multifunktsionaalse kaanega. Pange rinnapiim hoiule (järgige peatükis 8 toodud juhiseid).

8. Rinnapiima säilitamine ja sulatamine

24

8.1 Säilitamine

Äsja pumbatud rinnapiima säilitamissuunised

(õigeaegsetele imikutele)

Toatemperatuur	Külmkapp	Sügavkülmik	Sulatatud rinnapiim
4–6 tundi temperatuuril 19 °C kuni 26 °C	3–8 päeva temperatuuril 4 °C või madalamal temperatuuril	6–12 kuud temperatuuril –18 °C kuni –20 °C	Külmkapis maksimaalselt 10 tundi. Ärge külmutage uuesti!

I Ärge hoidke rinnapiima külmkapi ukseriivil. Valige rinnapiima säilitamiseks külmkapi jahedaim koht (see asub kõõgiviljade sektsiooni kohal oleva klaasriili tagaosas).

8.2 Külmutamine

I Äsja pumbatud rinnapiima võite sügavkülmutada piimapudelites või kottides Pump & Save*. Ärge täitke pudelid või kotte rohkem kui $\frac{3}{4}$ ulatuses, et võimalikuks paisumiseks jääks piisavalt ruumi.

I Märkige pudelitele või kottidele Pump & Save piima väljutamise kuupäev.

8.3 Sulatamine



Ettevaatust!

Ärge sulatage külmutatud rinnapiima ega soojendage rinnapiima mikrolaineahjus või keeva veega kausis, et vältida vitamiinide, mineraalide ja muude oluliste koostisainete kadu ning rinnapiima kõrbemist.

I Sulatage rinnapiima selle koostisosade säilitamiseks üle öö külmkapis. Alternatiivina võite hoida pudelit või kotti Pump & Save sooja vee all (maksimaalne temperatuur 37 °C).

I Liigutage ja keerake ettevaatlikult pudelit või kotti Pump & Save, et eraldunud rasvakiht saaks seguneda. Vältige rinnapiima raputamist või segamist.

9. Rinnapiimaga toitmine

i Teave

Medela soovib rinnapiimaga toitmisel kasutada Calmat.

Calma kasutamisel:

I saab teie laps süüa, teha söömispause ja regulaarselt hingata.

I piim voolab siis, kui on tekkinud vaakum;

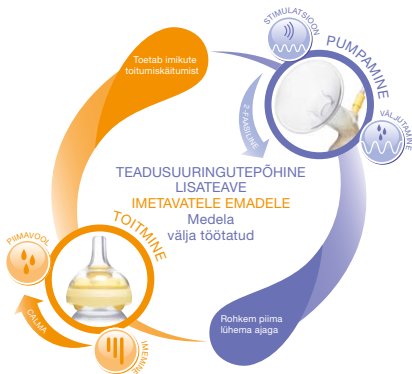
I püsib teie lapse loomulik toitumiskäitumine, mis toetab hõlpsat üleminekut rinnaga toitmisele.

Oma põhjaliku teadustöö tulemusena on Medela maailma ettevõtetest ühe esimesena inkorporeerinud oma uuendustesse 2-Phase Expression ja Calma. 2-Phase Expression imiteerib imiku loomulikku imemisrütmi, mis võimaldab väljutada rohkem piima lühema ajaga. Lühikestele stimulatsiooniliigutustele järgnevad pikemad, mis tagavad optimaalse piimavoolu. Unikaalne rinnapiimaga toitmise seade Calma laseb imiku toitumise ajal teha söömispause ja hingata, säilitades samal ajal imemiskäitumist, mille laps on omandanud rinnaga toitmisel. Toode on välja töötatud parima rinnapiimaga toitmise kogemuse tagamiseks.



Calma – unikaalne lahendus rinnapiimaga toitmisel.

Üksikasjalikku teavet Calma kohta saate Medela veebilehelt (www.medela.com).



10. Veaotsing

26

Probleem	Lahendus
Imivõimsus on madal või puudub	<ul style="list-style-type: none">I Veenduge, et kollane klapipea ja valge membraan on puhtad ning kahjustusteta.I Veenduge, et membraan oleks ühetasaselt klapipeal.I Kontrollige, kas klapipea asub konnectoril küljetsi.I Veenduge, et käepideme osad oleks õigesti kokku pandud.I Kontrollige kõiki ühendusi.I Veenduge, et lehter loob rinna ümber täieliku hermeetilisuse.
Piimavool puudub	<ul style="list-style-type: none">I Veenduge, et rinnapump oleks õigesti kokku pandud ning imifunktsioon toimib.I Lõdvestuge ja tehke 10–15 minuti pikkune paus, kui piima väljutamine ei õnnestu kahe järjestikuse pumpamiskatse järel.I Kui rinnast ei saa siiski piima väljutada, võtke ühendust oma imetamisnõustaja või ämmaemandaga.

Palun võtke toote rikke korral ühendust kohaliku tütarettevõttega.
Aadressid leiate kasutusjuhendi tagaküljelt.

11. Käitlemine

Harmony rinnapump on valmistatud plastist.
Järgige selle utiliseerimisel kohalikke määruseid.



12. Terviklik hoolitsus rinnaga toitmise ajaks

28

Medela turustuspartneritelt on saadaval alljärgnevad tooteversioonid, varuosad, kulutarvikud ning Harmony rinnapumba lisatarvikud. Kasutage toote tellimisel tootenime või vastavat toote (kaubaartikli) numbrit.

Tooteversioonid

Tootenumber	Toode
005.2050	Harmony™ ET/LV/LT/IS/CZ

Varuosad

Tootenumber	Toode
099.0259	Harmony rinnapumba käepide
099.0260	Harmony rinnapumba membraani tervikkomplekt

Kulutarvikud

Tootenumber	Toode
800.0727	Klapid ja membraanid. Koosneb kahest klapipeast ja kuuest membraanist.

Lisatarvikud

Tootenumber	Toode
008.0337	PersonalFit™-i lehter, suurus S (21 mm)
008.0338	PersonalFit™-i lehter, suurus M (24 mm)
008.0339	PersonalFit™-i lehter, suurus L (27 mm)
008.0340	PersonalFit™-i lehter, suurus XL (30 mm)
008.0341	PersonalFit™-i lehter, suurus XXL (36 mm)
008.0073	Rinnapiimapudelid 150 ml – 3 tükki
008.0075	Rinnapiimapudelid 250 ml – 2 tükki
008.0071	Rinnapiimakotid Pump & Save™
008.0145	Calma Solitaire



Muud Medela tooted on saadaval veebilehel www.medela.com

