

Panthera

Freewheel

Juhend



Märkus: Järgnevaid tööriistu võib teil Freewheel süsteemi paigaldamisel vaja minna: 3/16'' ja 5/32'' kuuskantvõtit, ristpeaga kruvikeerajat, rauasaagi. Panthera ratastooli külge paigaldamiseks ei ole teil eeltoodud rauasaagi vaja kasutada.

Kasutamine

Freewheel on mõeldud kasutamiseks manuaalsel ratastoolil. Freewheel paigaldatakse ratastooli jalatoe külge. Freewheel muudab ratastooli liival, lumel, rohul jne. kasutamise mugavamaks ja lihtsamaks.

Märkus: Freewheeli ei tohi kasutada sportlikel eesmärkidel ning seda süsteemi ei tohi kasutada suurte kiirustel.

Ohutus

Panthera ratastoolil kasutades peate seda kasutama koos karastatud jalatoega (art. No. 36006xx* või 36110xx*).

Märkus: selja peale kukkumise oht tekib, kui te asetate Freewheel'i seljatoe külge kinnitatava hoidiku külge.

Mõne teise tootja poolt valmistatud ratastooli külge paigaldades peate olema veendunud, et nende ratastooli ehitus seda võimaldab ja on selle ka heaks kiitnud.

*xx = tooli laius

Garantii

Tootele kehtib alates ostmise kuupäevast kaheaastane pretensioonide esitamise aeg.

Paigaldamise juhend

Freewheeli on võimalik paigaldada järgnevatele Panthera mudelitele : S2, U2, U2 Light, Panthera X.

Märkus: Ratastooli ja tema detailide kestvuse tagamiseks tuleb kasutada koos Freewheel süsteemiga ka karastatud jalatuge.

Kuidas Freewheel'i paigaldada?

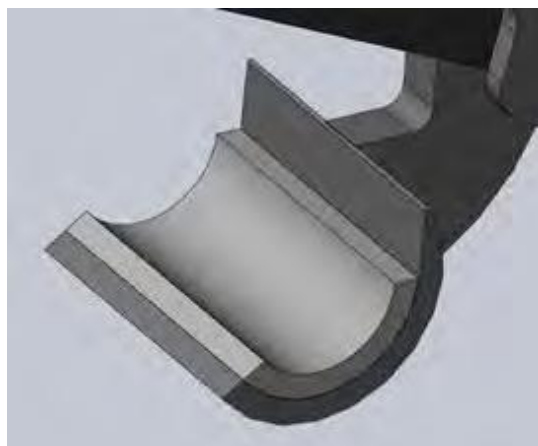
Järgnevad neli lihtsat paigaldamise etappi:

- 1) Hinnake, kas paigaldamise käigus on vaja lisada seadmele kaarekujuline plastikust kiil?
- 2) Kas paigaldamisel on vaja Freewheel'i külge lisada sirge kiil?
- 3) Kas teil on vaja paigaldamisel kasutada pikka või lühikest kinnitushooba?
- 4) Õige nurga leidmine Freewheel'i seadistamisel?

Esimene samm: Kaarekujuline plastikust kiil

(Plastikust kiil on eelnevalt tehases juba toote külge paigaldatud)

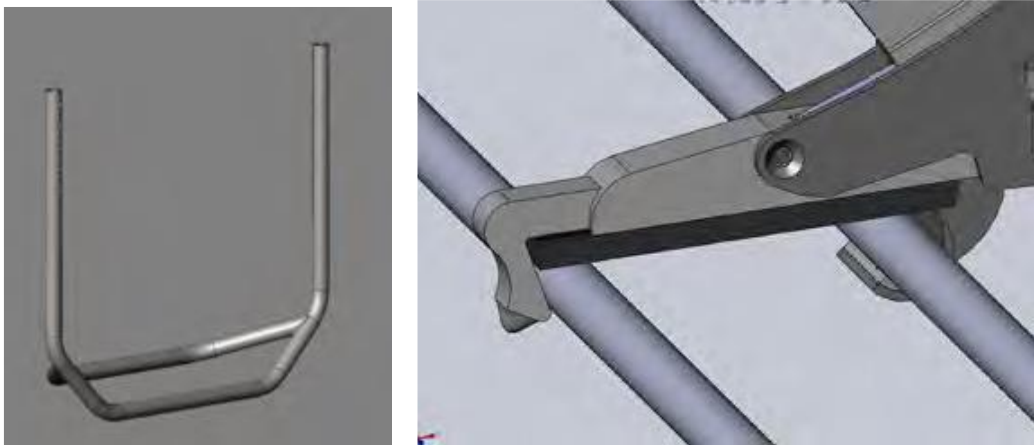
Märkus: Plastikust kaarekujulist kiilu läheb vaja kõikide Panthera originaal jalatugede puhul.



Teine samm: milline sirge kiil?

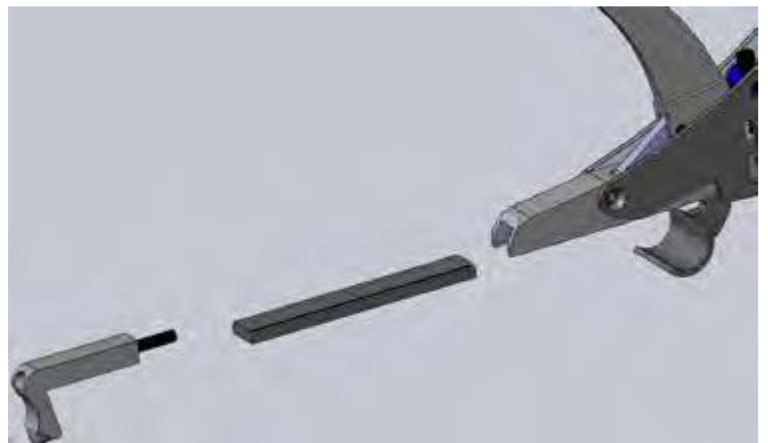
Tootega on kaasas neli erinevat kiilu erinevate jalatoetüüpide tarvis. Kiil tuleb valida konkreetset jalatuge silmas pidades. Vastavalt jalatoe tüübile te, kas vajate seda või ei vaja üldse!

Panthera jalatoe puhul peate kasutama kaasas olevat paksu plastikust kiilu (105mm), mida vajadusel võite ka lühemaks saagida.



Märkus: Panthera standard jalatoele peaks sobima just eelnevalt sulgudes toodud pikkusega plastikust kiil, seega lühemaks saagimine ei ole ilmtingimata vajalik.

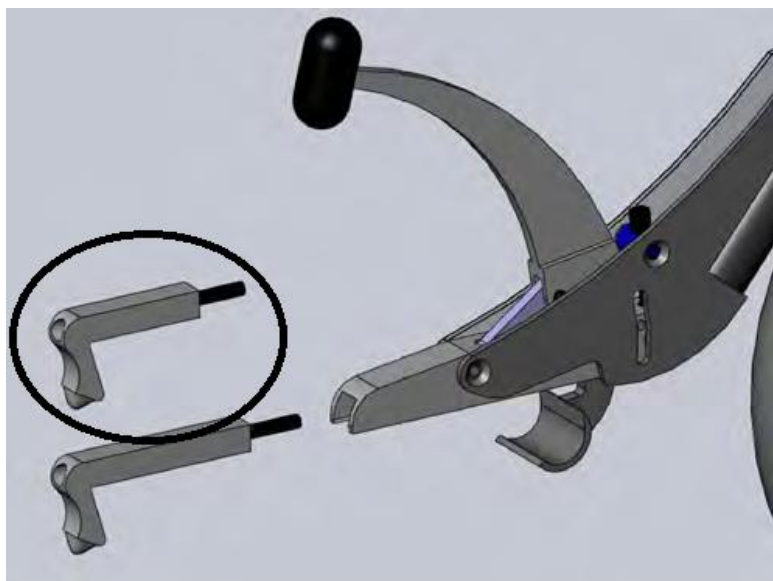
1. Eemaldage toote küljest tagumine kinnitushoob
2. Sisestage kiil vastavasse siini
3. Peale siinile paigaldamist asetage tagasi tagumine kinnitushoob



Kolmas samm: Milline tagumine kinnitushoob?

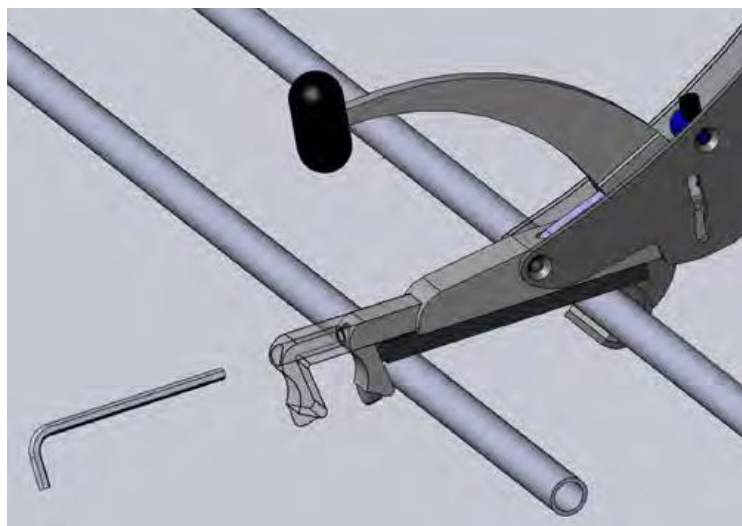
(Tagumine kinnitushoob on vajalik kõikide jalatoetüüpide puhul)!!!

Kõikide Panthera toolide puhul kasutage lühemat tagumist kinnitushooba.



Freewheel'i kinnitamisel jalatoele veenduge, et see ei oleks seal liiga lõdvalt ega ka liiga kõvasti:

- Juhul kui Freewheel on kinnitatud liiga lõdvalt – loksab jalatoe küljes
- Juhul kui Freewheel on paigaldatud liiga tugevasti – jalatoe (jalgade toetustorud) torud on sissepoole painutatud.



Tagumise kinnitushoova kinnitamiseks kasutage 3/16'' kuuskantvõtit, mis ei kuulu komplekti.

Neljas samm: Nurga muutmine

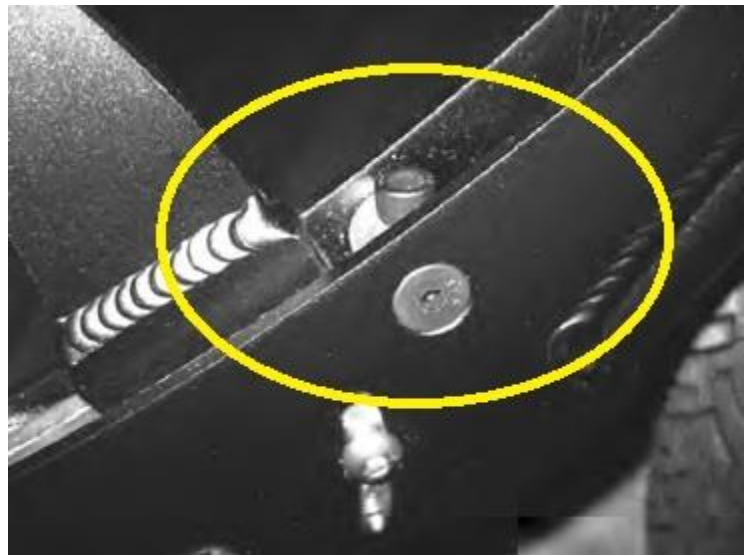
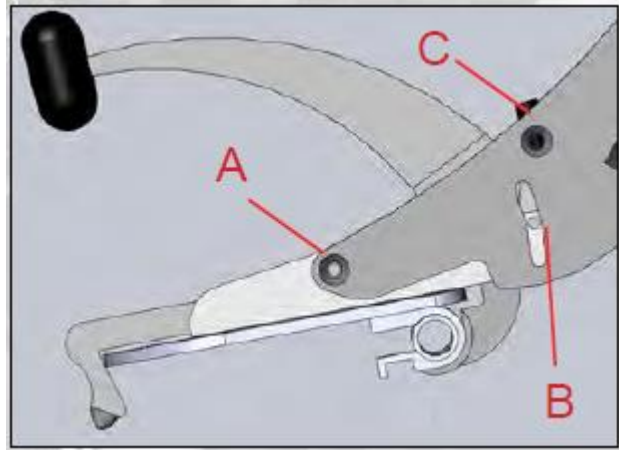
See reguleerimine on vajalik selleks, et Freewheel tõstaks tasaselt pinnalt üles teie ratastooli eesmised rattad. Reguleerimise eesmärgiks on nii eesmistate rataste kui ka jalatoeplaadi kõrguse muutumine tasase maapinna suhtes. Enne selle sammu läbi viimist veenduge, et olete läbinud kõik eelnevad sammud.

1. Nurga seadistamiseks valige esmalt tasane pind. Freewheel'i õigeks paigaldamiseks järgige alltoodud pilti.
2. Lükake oma jalad üksteisest eemale. Klambri kinnitamiseks on vaja teie jalgade sisekülgede vahel vähemalt 3/4'' laiust vahet.
3. Tõstke Freewheel'i klamber oma jalatoe kohale ning asetage esmalt jalatoele tagumine kinnitushoob, misjärel asetage eesmise jalatoetoru juurde klambri rattapoolne pool (see osa, mille küljes asetseb plastikust kaarekujuline kiil)
4. Lukustage kalamber, vajutades alla vastavat hooba. Veenduge, et hoob oleks lukustunud.



Freewheel'i ratas peaks igal juhul puudutama maapinda. Juhul kui ratas ei puuduta maapinda, peate te reguleerima nurga muutmise polti.

1. Vabastage mõlemalt poolt poldid A, B ja C. Polte ei tohi täies ulatuses välja keerata.
2. Pingutage (keerake peale) nurga polti juhul, kui ratas on maast lahti. Vabastage (keerake maha) nurga polti juhul, kui ratas on liiga vastu maad (eesmised ratastooli rattad on liiga lähedal maapinnale või sootuks vastu maapinda).
3. Pingutage mõlemal pool poldid A, B ja C



Keeratavuse reguleerimine

Kui teie Freewheel'i ratas ei sõida tasasel pinnal otsesuunalisel liikumisel samas sihis, on teil vaja muuta selle keeratavust.

Selleks te peate reguleerima kahte eraldi asetsevat kinnitust:

Eesmist ja Peamist kinnitit

1. Eesmine kinnituspolt fikseerib keeratavust
2. Peale Eesmise (kasutage selleks 2,5mm kuuskantvõtit) ja Peamise kinniti lahti keeramist, pöörake kahvli, et saavutada otsesihiline suund.
3. Juhul kui Freewheel'i sees olev puks ei pöörle raami suhtes võrdselt, pingutage Freewheel'i šassii peal olevat otsanuppu, mis tagab raami ja puksi omavahelise haakumise ja fikseerumise. Peale eeltoodut keerake see uuesti lahti ning õlitage seda, vältimaks liigset hõõrdumist ja kulumist.
4. Seadistage keeratavus ning pingutage Eesmine kinniti.
5. Lõpetuseks pingutage Peamine kinniti
6. Katsetage seadistust tasasel pinnasel

Märkus: Otsanupuga saate reguleerida keeratavuse astet:

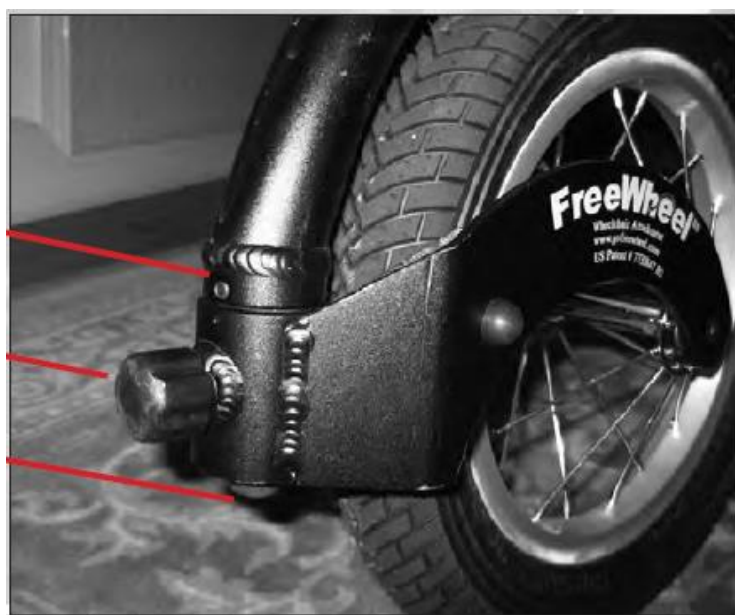
Vabastate – kergem keeratavus

Pingutate – raskem keeratavus

Eesmine kinnituspolt

Otsanupp

Peamine kinniti

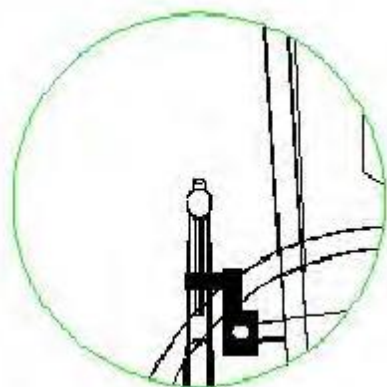


Freewheel'i hoidmine raamil

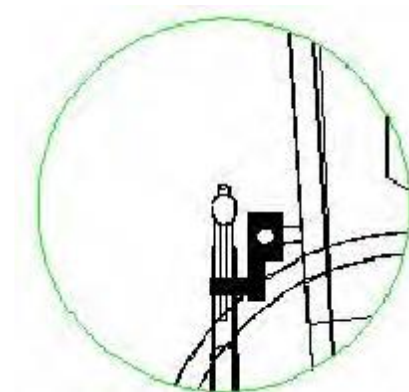
Freewheel'i raamile asetamiseks kinnitage seljatoe toru külge vastav hoidik.



Joonistelt on näha, mis moodi peab asetsema hoidik madalal paikneva ja kõrgel paikneva toru suhtes.



Madalal paiknev toru



Kõrgel paiknev toru